

Sommaire

I.Introduction.....	2
II. Les services de l'Hôpital.....	3
1. La polyclinique.....	3
2. Les unités d'Hospitalisation.....	10
3. Transferts de malades.....	20
4. Le bloc opératoire.....	22
5. Le Centre de Protection Maternelle et Infantile.....	25
6. La chapelle	25
7. Les services généraux (cantine, buanderie, administratif)	28
8. L'école paramédicale	31
VI. Le personnel.....	33
VII. Les partenaires.....	33
Les formations en cours d'emploi.....	34
VIII. Les perspectives.....	36
IX. Les défis.....	36
X. Annexes : Activités préventives.....	37

I. Introduction

L'Hôpital REMA est un hôpital agréé, créé et géré par la Maison Shalom. Il est situé à 1,5 km du Chef-lieu de la province Ruyigi. La population cible du district sanitaire de Ruyigi en 2010 est de 101 760 habitants. Néanmoins, la population desservie va au-delà de cet effectif car l'Hôpital REMA accueille des patients en provenance du Centre-Est du pays.

Depuis son ouverture le 22 Janvier 2008, l'Hôpital réalise plusieurs activités liées à la santé préventive, curative et promotionnelle. Toutes ces activités sont réalisées dans le strict respect des normes et directives du Ministère de la Santé Publique et de Lutte contre le VIH/SIDA et en étroite collaboration avec les différents programmes dudit Ministère en matière de la politique nationale de la santé.

La mission de l'Hôpital REMA s'inscrit dans la logique globale d'intervention de la Maison Shalom qui consiste à limiter le nombre d'orphelins générés par les maladies et autres causes. La contribution de l'Hôpital REMA consiste à prodiguer des soins de santé de qualité à toutes les couches de la population, surtout aux plus démunis. La santé de la mère et de l'enfant occupe une place centrale au sein de l'Hôpital par l'intermédiaire du Centre de Protection Maternelle et Infantile, service qui s'occupe *surtout* de la santé préventive et promotionnelle de la mère et de l'enfant.

II. Les services de l'Hôpital REMA

Tous les services que doit avoir un Hôpital de première référence sont fonctionnels à l'Hôpital REMA.

1. La Polyclinique

A. Consultations par les médecins

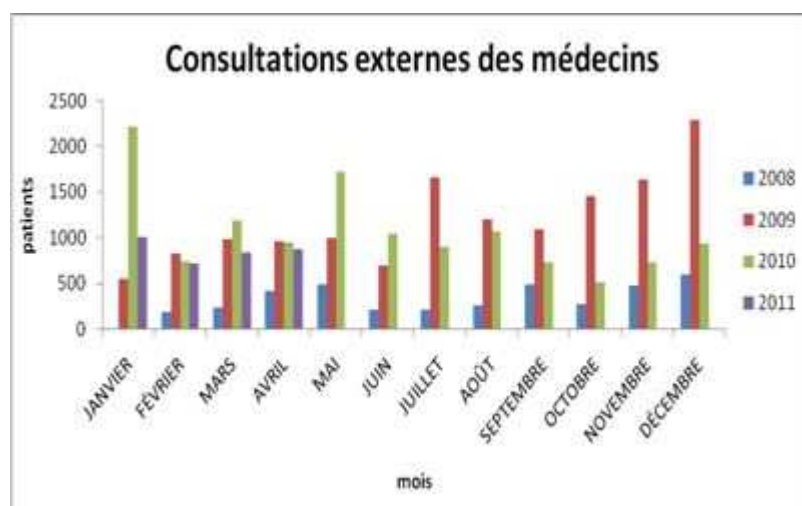


Cinq cabinets de consultations médicales

Au cours de l'année 2010, 12 668 consultations ont été faites par les médecins, contre 14 272 en 2009 et 3 791 consultations en 2008 (voir tableau 2.1)

Tableau 2.1 : Consultations faites par les médecins (février 2008 – avril 2011)

	JANVIER	FÉVRIER	MARS	AVRIL	MAI	JUIN	JUILLET	AOÛT	SEPTEMBRE	OCTOBRE	NOVEMBRE	DÉCEMBRE	TOTAL
2 008	0	178	233	413	485	205	207	258	483	268	475	586	3 791
2 009	545	821	976	956	988	691	1 649	1 196	1 086	1 447	1 632	2 285	14 272
2 010	2 210	736	1 180	938	1 714	1 041	898	1 059	730	508	721	933	12 668
2 011	998	714	839	871									3 422
Total	3 753	2 449	3 228	3 178	3 187	1 937	2 754	2 513	2 299	2 223	2 828	3 804	34 153

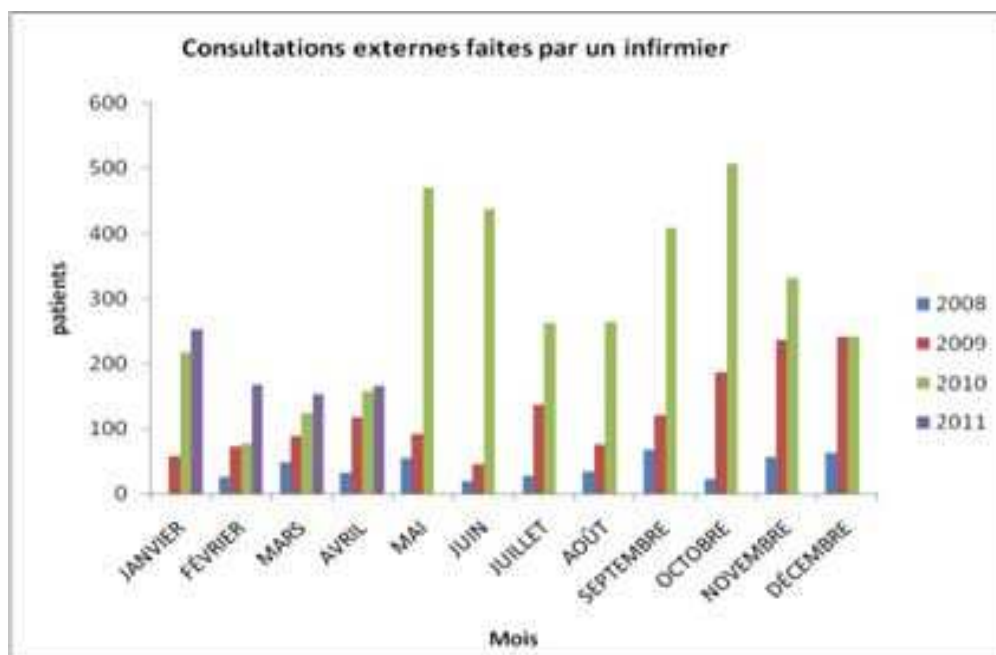


Graphique 2.1 : Dynamique des consultations externes faites par les médecins (février 2008 – avril 2011)

B. Services des urgences chirurgicales et médicales

Tableau 2.2 : consultations faites par les infirmiers (février 2008 – avril 2011)

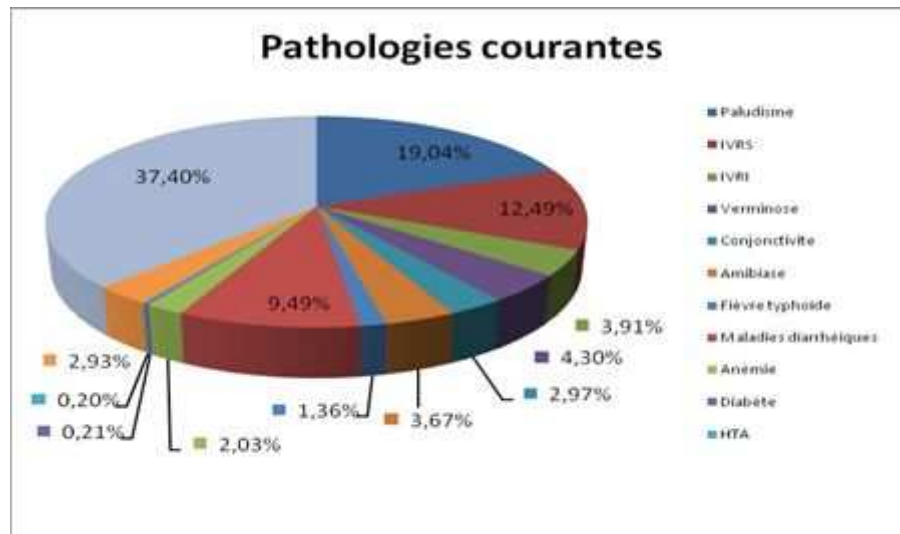
	JANVIER	FÉVRIER	MARS	AVRIL	MAI	JUIN	JUILLET	AOÛT	SEPTEMBRE	OCTOBRE	NOVEMBRE	DÉCEMBRE	TOTAL
2008	0	26	48	32	55	19	28	33	67	23	57	62	450
2009	58	72	89	118	92	45	137	75	121	186	236	242	1 471
2010	217	78	124	158	470	438	262	264	408	506	331	241	3 497
2011	252	168	153	165									738
TOTAL	527	344	414	473	617	502	427	372	596	715	624	545	6 156



Graphique 2.2 : dynamique des consultations externes ou de triage faites par les infirmiers février 2008-avril 2011

Tableau 2.3 Pathologies courantes en 2010

Pathologies	<1an		1-4ans		5-14ans		≥15ans		Total annuel
	M	F	M	F	M	F	M	F	
Paludisme	433	468	442	489	125	167	442	541	3 107
IVRS	410	336	336	298	74	105	215	264	2 038
IVRI	109	102	96	103	38	41	59	90	638
Verminose	108	112	146	116	32	51	53	84	702
Conjonctivite	85	106	89	101	27	25	16	36	485
Amibiase	81	60	80	94	47	33	97	107	599
Fièvre typhoïde	0	0	4	12	16	33	71	86	222
Maladies diarrhéiques	408	424	265	277	34	51	37	52	1 548
Anémie	73	80	30	34	7	17	34	56	331
Diabète	0	0	0	0	2	0	13	19	34
HTA	0	0	0	0	0	0	16	16	32
Maladies et douleurs gastriques	0	0	0	0	37	47	152	242	478
Autres maladies	945	891	903	929	246	282	841	1 064	6 101



Graphique 2.3 prépondérances des pathologies rencontrées à l'Hôpital REMA en 2010

C. Cabinet dentaire

Pour répondre aux différents problèmes de santé qui nécessitent des soins spécialisés, l'Hôpital REMA évolue en créant des services spécialisés. L'un de ces services est celui des soins bucco-dentaires (dentisterie). Ce service n'est qu'à ses débuts; Actuellement, on ne fait que les extractions dentaires. Les équipements pour ce service étant déjà disponibles, il ne reste que leur installation. Dès qu'on trouve un spécialiste dentiste, ce service fonctionnera avec toutes ses potentialités.

D. Imagerie médicale

L'Hôpital REMA est équipé d'appareils de Radiographie et d'Echographie modernes et très performants. Notre personnel bénéficie régulièrement des formations de recyclage à l'utilisation de ces appareils grâce à nos partenaires et amis du Nord (Italiens, Luxembourgeois, Belges, Français). Ces appareils permettent d'améliorer la qualité de la prise en charge mais aussi d'éviter des transferts inutiles ce qui serait préjudiciable à nos bénéficiaires de soins.



Tableau 2.4 Examens réalisés dans le service d'imagerie médicale en 2010

Types d'examens	Examens réalisés	Pathologiques
Radiographies	1183	818
Echographies (obstétricales et abdominales)	1802	1483
Electrocardiogramme	13	5

E. Laboratoire



Le service de laboratoire dispose d'équipements diversifiés et modernes permettant de faire toutes les analyses courantes et cela 24h/24h et 7jours/7. Pour répondre à tous les besoins de la population, les démarches sont déjà en cours pour l'obtention d'un appareil mesurant la charge virale dans le but d'améliorer la prise en charge des personnes vivant avec le VIH/SIDA.

Tableau 2.5 Services disponibles et examens réalisables au laboratoire de l'Hôpital REMA

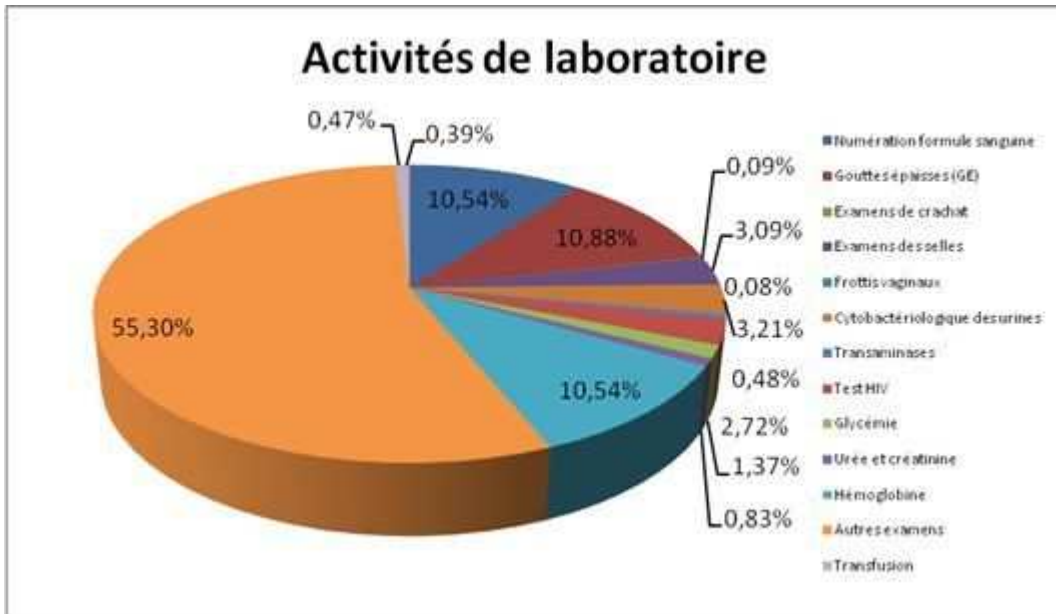
SERVICE DISPONIBLE	Examens réalisables	
SEROLOGIE	Séro Widal	
	Séro-rétro HIV	
	Ag Hbs	
	AC anti HVC	
	Séro toxoplasmose	
	ASLO	
	Arthritest	
	VDRL/TPHA	
	Test de grossesse	
BIOCHIMIE MEDICALE	Glycémie	
	Acide Urique	
	Transaminase	GOT
		GPT
		GT
	Phosphates alcaline	
	Phosphates Acide	
	Créatinine	
	Urée	
	Bilirubine	T
		C
	Triglycérides	
	Cholestérol total, LDL, HDL	
	Ionogramme (Na, Cl, K)	
L'amylasémie		
L'amylasurie		

Tableau 2.5 (suite)

SERVICE DISPONIBLE	Examens réalisables
HEMATOLOGIE	NFS
	VS
	Groupage sanguin
	Numération des CD4
	Test de Coagulation, TP/TCK, Fibrinogène
PARASITOLOGIE	GE
	Examens selles
BACTERIOLOGIE	ECBU
	Glucoseurie
	Albuminurie
	Protéinurie
	Ponction lombaire (liquide de la ponction)
	PH
	Frottis vaginal ou urétral
	Examens du crachat

Tableau 2.6 Activités du laboratoire, exercice 2010

Types d'examens	Effectués	Pathologiques
Numération formule sanguine	5442	1795
Gouttes épaisses (GE)	5616	614
Examens de crachat	47	2
Examens des selles	1594	542
Frottis vaginaux	41	26
Cytobactériologique des urines	1659	397
Transaminases	249	49
Test HIV	1405	111
Glycémie	707	141
Urée et créatinine	428	56
Hémoglobine	5442	1045
Autres examens	28550	8828
Transfusion	244	
CD4	201	



Graphique 2.4 Acticités de laboratoire, exercice 2010

III. Les unités d'hospitalisation





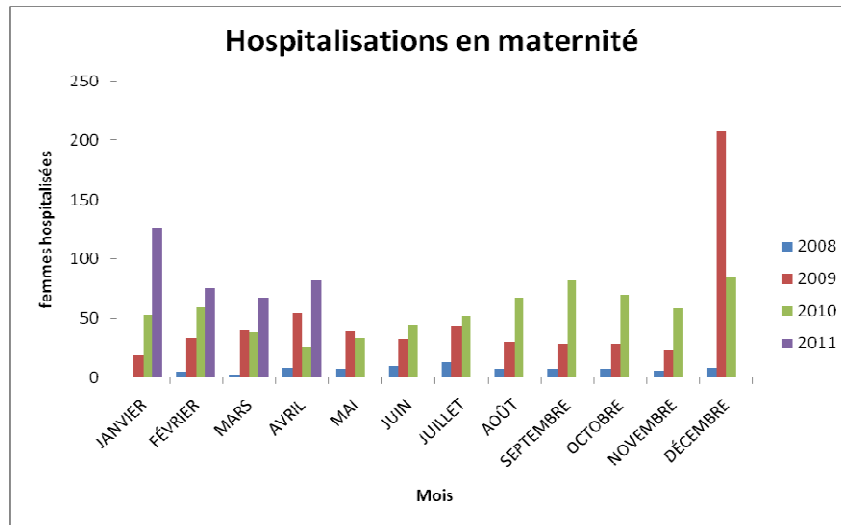
III.1 La Maternité

L'Hôpital étant dédié à la mère et à l'enfant¹, la maternité est l'un des premiers services qui ont été construits et l'un des services clés de l'Hôpital, en accord avec sa mission première de promouvoir la santé maternelle et infantile. Ce pavillon à part comprend 12 chambres avec une capacité d'accueil de 27 lits. Il comprend une salle d'accouchement, une salle des couveuses (Néonatalogie), une chambre de garde et une salle servant de stock de médicaments. Depuis le mois de janvier 2009, l'Hôpital REMA met application la mesure gouvernementale de gratuité des soins pour mères enceintes (pour les maladies liées à la grossesse) et les mères qui accouchent.

Tableau 3.1 hospitalisations en maternité du Février 2008 - Avril 2011

	JANVIER	FÉVRIER	MARS	AVRIL	MAI	JUIN	JUILLET	AOÛT	SEPTEMBRE	OCTOBRE	NOVEMBRE	DÉCEMBRE	TOTAL
2 008	0	5	2	9	8	10	14	8	8	8	6	9	87
2 009	19	34	40	55	39	33	44	30	29	29	23	208	583
2 010	53	60	38	26	34	45	52	68	82	70	59	85	672
2 011	127	76	68	82									353
TOTAL	199	175	148	172	81	88	110	106	119	107	88	302	1 695

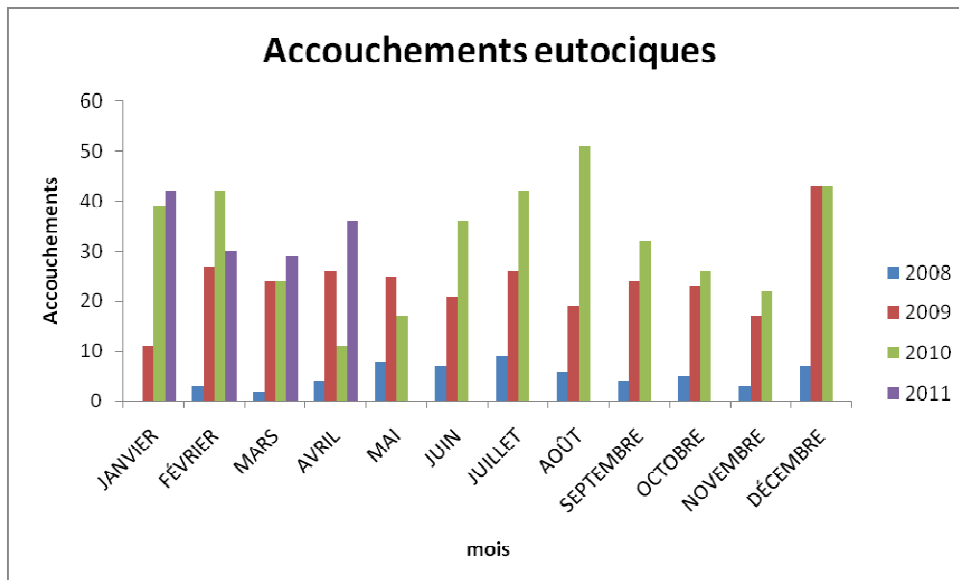
¹ L'Hôpital REMA a été créé pour limiter la mortalité maternelle et infantile, pour promouvoir la santé de la mère et de l'enfant en premier lieu.



Graphique 3.1 Dynamique des hospitalisations en maternité du Février 2008 - Avril 2011

	JANVIER	FÉVRIER	MARS	AVRIL	MAI	JUIN	JUILLET	AOÛT	SEPTEMBRE	OCTOBRE	NOVEMBRE	DÉCEMBRE	TOTAL
2 008	0	3	2	4	8	7	9	6	4	5	3	7	58
2 009	11	27	24	26	25	21	26	19	24	23	17	43	286
2 010	39	42	24	11	17	36	42	51	32	26	22	43	385
2 011	42	30	29	36									137
TOTAL	92	102	79	77	50	64	77	76	60	54	42	93	866

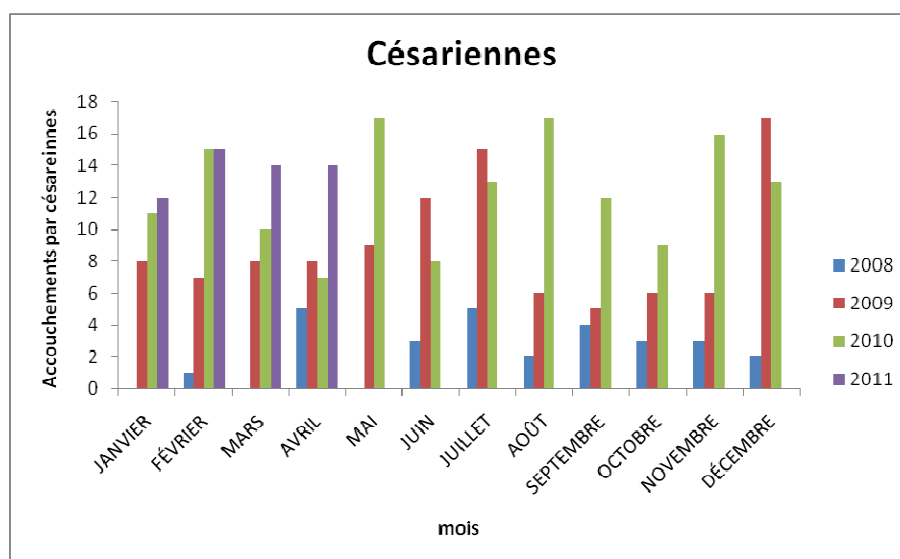
Tableau 3.2 Nombre d'accouchement eutociques (Février 2008 – avril 2011)



Graphique 3.2 Dynamique des accouchements eutociques, Février 2008 – avril 2011

	JANVIER	FÉVRIER	MARS	AVRIL	MAI	JUIN	JUILLET	AOÛT	SEPTEMBRE	OCTOBRE	NOVEMBRE	DÉCEMBRE	TOTAL
2008	0	1	0	5	0	3	5	2	4	3	3	2	28
2009	8	7	8	8	9	12	15	6	5	6	6	17	107
2010	11	15	10	7	17	8	13	17	12	9	16	13	148
2011	12	15	14	14									55
TOTAL	31	38	32	34	26	23	33	25	21	18	25	32	338

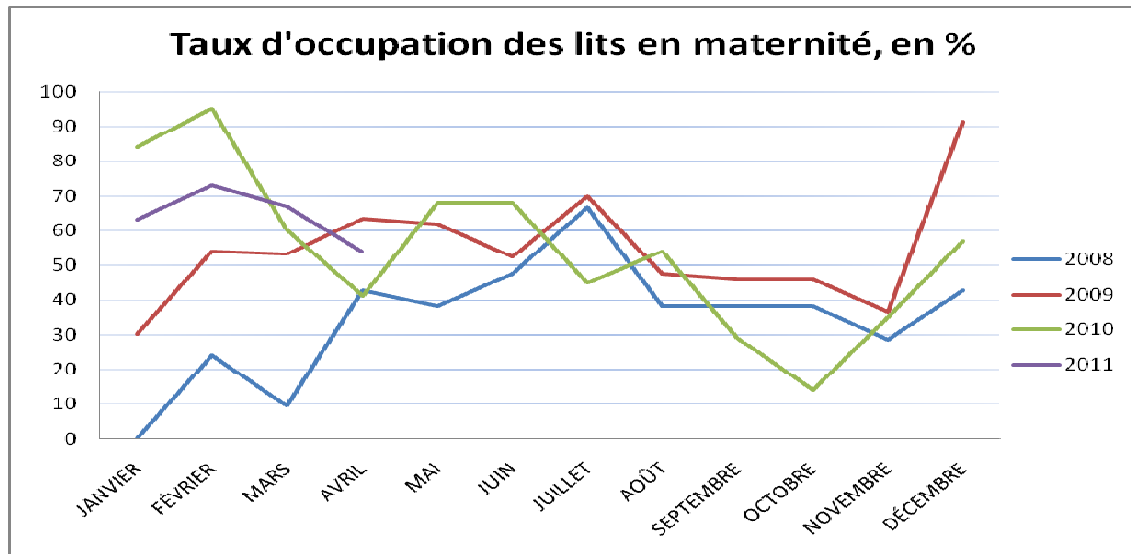
Tableau 3.3 Nombre d'accouchements par césariennes (Février 2008 – avril 2011)



Graphique 3.3 Dynamique des accouchements par césariennes (Février 2008 – avril 2011)

	JANVIER	FÉVRIER	MARS	AVRIL	MAI	JUIN	JUILLET	AOÛT	SEPTEMBRE	OCTOBRE	NOVEMBRE	DÉCEMBRE
2008	0	24	10	43	38	48	67	38	38	38	29	43
2009	30	54	53	63	62	52	70	48	46	46	37	91
2010	84	95	60	41	68	68	45	54	29	14	35	57
2011	63	73	67	54.07								

Tableau 3.4 Taux d'occupation des lits en maternité, Février 2008 – avril 2011



*Graphique 3.4 Dynamique du taux d'occupation des lits en maternités
(Février 2008 – Décembre 2010)*



III.2. La Néonatalogie

Ce service s'occupe des enfants nés prématurément ou qui ont des problèmes pendant la période néonatale (depuis la naissance jusqu'au 28 jour de vie). Il dispose de 4 couveuses fonctionnelles et a jusqu'ici largement contribué à limiter le taux de mortalité périnatale. Il a déjà enregistré 134 hospitalisations en 2010 contre 27 en 2009. La plupart des cas reçus sont référés par les formations sanitaires de la province sanitaire de Ruyigi, Cankuzo et Rutana, étant donné que ce service est rare sur le plan national et plus particulièrement dans les hôpitaux de l'intérieur du pays.

C'est l'un des services spécialisés que l'Hôpital REMA développe et compte étendre dans les jours à venir. Le boom des cas reçus dans ce service témoigne en effet de son importance (une augmentation de 496,30% de 2009 à 2010 !)